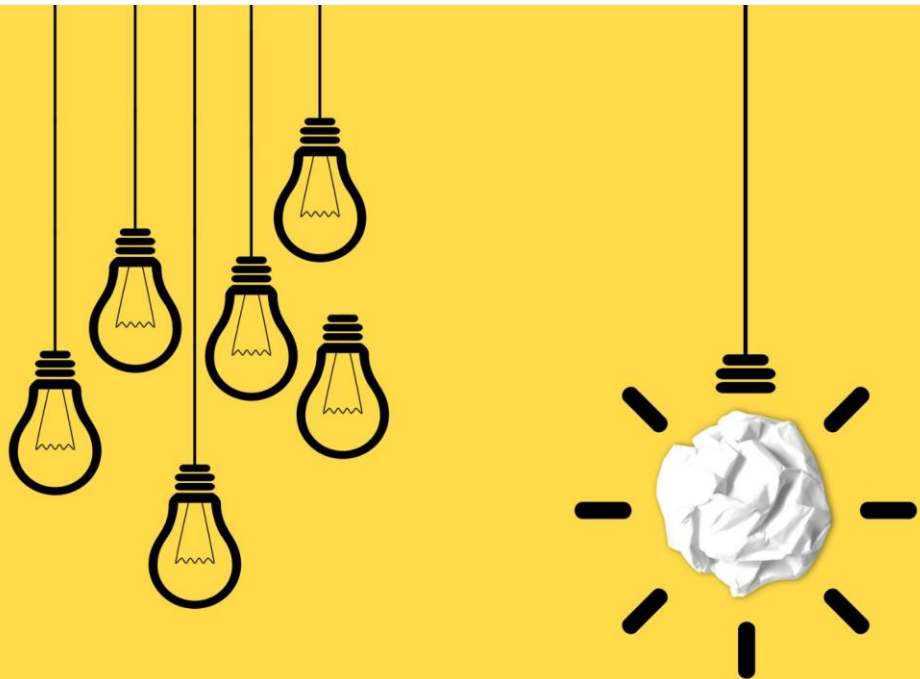


Strategické cíle kulturně kreativních odvětví



OBLAST A/ KULTURNÍ DĚDICTVÍ

Liberecký kraj je jednoznačně rozpoznáván díky silné značce kulturního dědictví, která pramení z unikátní tradice inovativně propojované se současnými trendy kreativní ekonomiky. Lidé v regionu, místní i náplava, mají silnější a tvůrčí vztah k architektonickému kulturnímu dědictví a vědí, jak jej citlivě proměňovat a oživovat.

OBLAST B/ KULTURNÍ A KREATIVNÍ ODVĚTVÍ

Kulturní a kreativní odvětví jsou viditelnou součástí místní tradice, ekonomiky a společnosti. Nejen velké firmy, ale i drobnější aktéři KKO jsou dobře národně i mezinárodně propojení a vědí, kde hledat informace a podporu pro rozvoj svého podnikání.

OBLAST C/ KULTURA

Lidé v celém regionu mohou čerpat inspiraci, vzdělání díky bohaté kulturní nabídce, na jejímž utváření se aktivně podílejí. Kulturní místa i kulturní události přinášejí radost ze setkávání a mezilidských vztahů. Přinášejí pocit, že jsme součástí širšího evropského prostoru se svojí historií i budoucností. O kultuře se mluví se stejnou váhou jako o jiných oborech.

Průběh mapování KKO



Mapování provedené Technickou univerzitou v Liberci poskytlo data o struktuře, firmách a ekonomickém profilu kulturních odvětví.

V Libereckém kraji mezi odvětvími KKO výrazně dominují umělecká řemesla (30 % subjektů). Výrazné zastoupení má také reklama (15 %), knihy a tisk (13 %) a architektura (11 %). Téměř třetina subjektů (31 %) sídlí v Liberci a 13 % v sousedním Jablonci nad Nisou. V kraji lze pozorovat dvě oblasti s vyšší koncentrací KKO – osu Liberec - Jablonec nad Nisou - Železný Brod - Turnov a okolí Nového Boru a České Lípy.

Odvětví vybraná ke strategickému rozvoji

- Umělecké řemeslo sklářství
- Umělecké řemeslo – výroba klenotů a bižuterie
- Architektura
- Film a video / gaming
- Umělecké vzdělávání
- Výtvarné umění
- Scénické umění se zaměřením na hudbu

Stav implementace strategického dokumentu

- strategický dokument schválen v roce 2025
- vytvořen akční plán vždy s přesahem dvou let, nyní pro roky 2025 - 2026

Průběh mapování KKO



Mapování jednotlivých oblastí Technickou univerzitou v Liberci

- Architektura - 1. polovina roku 2024
- Film a video - 1. polovina roku 2024
- Umělecká řemesla - 1. polovina roku 2024
- Výroba klenotů, bižuterie
- Výroba skla a skleněných výrobků
- Scénické umění (vybraná oblast) - 2. polovina roku 2024
- Umělecké vzdělávání - 2. polovina roku 2024
- Výtvarné umění - 2. polovina roku 2024

Rozdělení subjektů KKO dle počtu subjektů Libereckého kraje

Odvětví	Počet
Kulturní dědictví	63
Scénické umění	294
Výtvarné umění	369
Tradiční a umělecká řemesla	1161
Knihy a tisk	493
Hudba	29
Film a video	35
Videohry	3
Architektura	432
Reklama	585
Design	205
Nezařazeno	241

Průběh mapování KKO



V rámci Libereckého kraje byly v první polovině roku 2024 připraveny a realizovány semináře pro tyto vybrané klíčové oblasti KKO:

- Bižuterie a klenoty
- Sklářství
- Architektura
- Film a video

V druhé polovině roku 2024 byly v Libereckém kraji připraveny a realizovány další tři semináře v oblasti KKO. Jedná se o odvětví zaměřená na uměleckou činnost:

- Scénické umění
- Umělecké vzdělávání
- Výtvarné umění

Dále probíhalo dotazníkové šetření, které mělo dvě fáze

- subjekty bez zaměstnanců a zaměstnavatelé.
- Cílem bylo ověřit strukturu subjektů, jejich potřeby, právní formy, délku podnikání, hlavní vs. vedlejší činnost v KKO.

Bariéry rozvoje KKO v kraji



- Bariéry rozvoje kulturních a kreativních odvětví (KKO) v Libereckém kraji spočívají zejména v několika klíčových oblastech.
- Patří mezi ně nedostatečná spolupráce mezi aktéry napříč sektory, slabá provázanost s veřejnou správou a nízká míra podpory ze strany státu a samospráv.
- Dále se ukazuje potřeba zlepšit vzdělávání a rozvoj lidských zdrojů, zejména v oblasti moderních technologií, marketingu a podnikatelských dovedností.
- Významnou překážkou je i omezený přístup k financování a nedostatek informací o dostupných podporách.
- Chybí také systematická infrastruktura pro networking a sdílení zkušeností, což snižuje efektivitu a viditelnost sektoru.

Tyto bariéry brání plnému využití potenciálu KKO pro regionální rozvoj a inovace.

Potřebné kroky pro rozvoj KKO



Zlepšení spolupráce a síťování:

- vytvoření centralizované databáze odborníků
- sdílení informací, společné akce a propagaci
- zlepšit dostupnost veřejné dopravy pro účastníky kulturních akcí v rámci kraje

Investice do vzdělávání a lidských zdrojů:

- propojení s odborným školstvím
- podpora praktického vyučování, stáží a soutěží
- celoživotní vzdělávání pracovníků v KKO, zejména v oblasti moderních technologií, marketingu a digitálních nástrojů

Zajištění udržitelnosti a podpory ze strany veřejné správy:

- zjednodušit přístup k financování
- podpořit digitalizaci a inovace
- připravit krizové plány pro mimořádné situace

Motto

„Silné podhoubí kulturních a kreativních odvětví v regionu je úspěšně využíváno jako zdroj místní ekonomiky. Kultura a kulturní dědictví jsou vědomou a samozřejmou součástí rozvoje míst.“